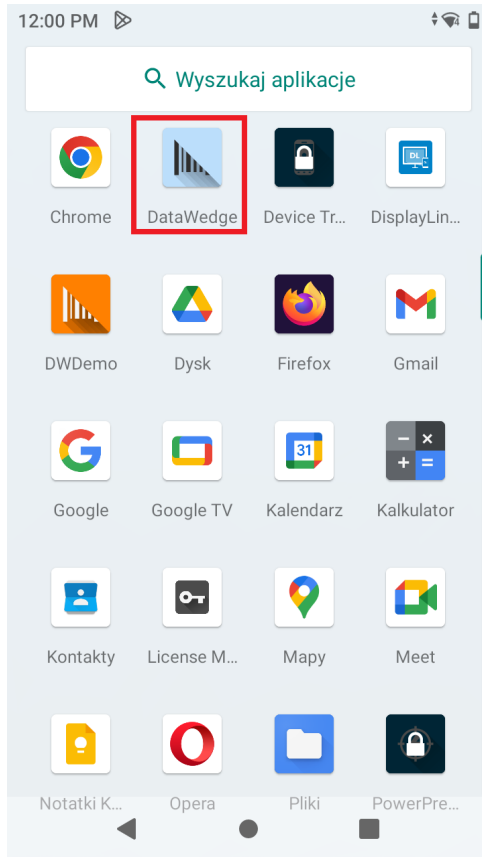
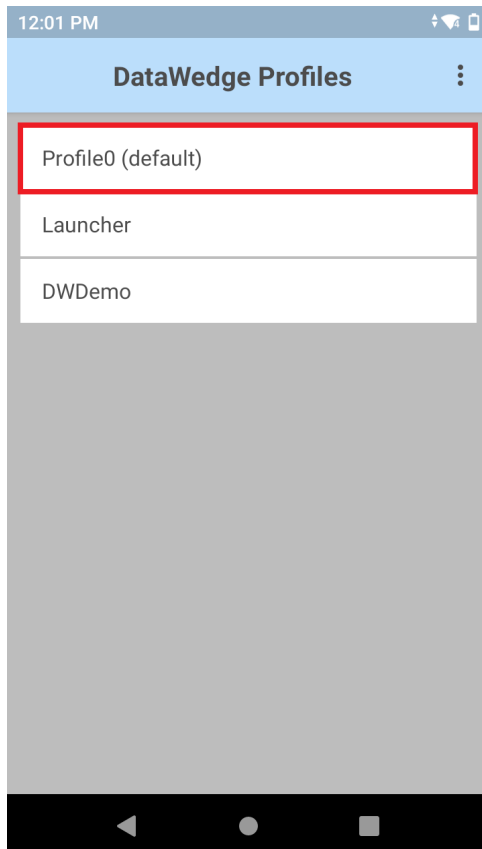


Konfiguracja czytnika (Zebra TC21)

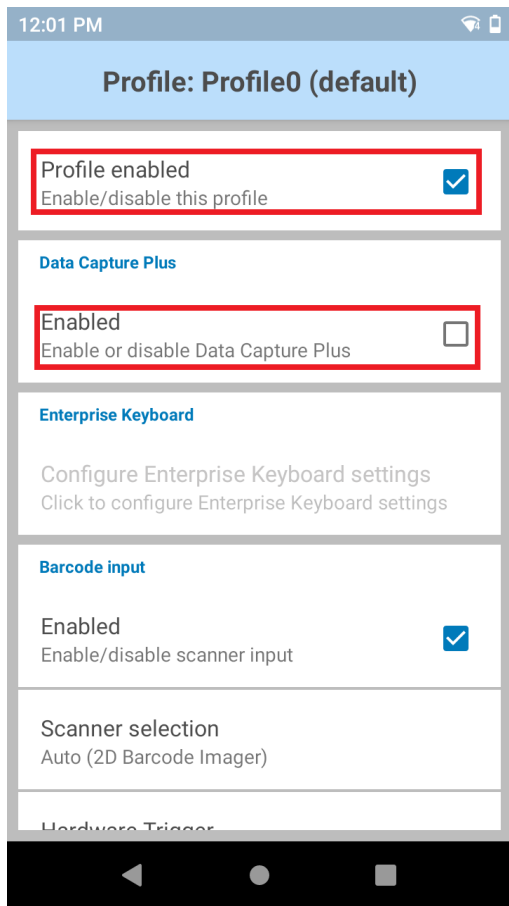
1. Znajdź i otwórz aplikację *DataWedge*



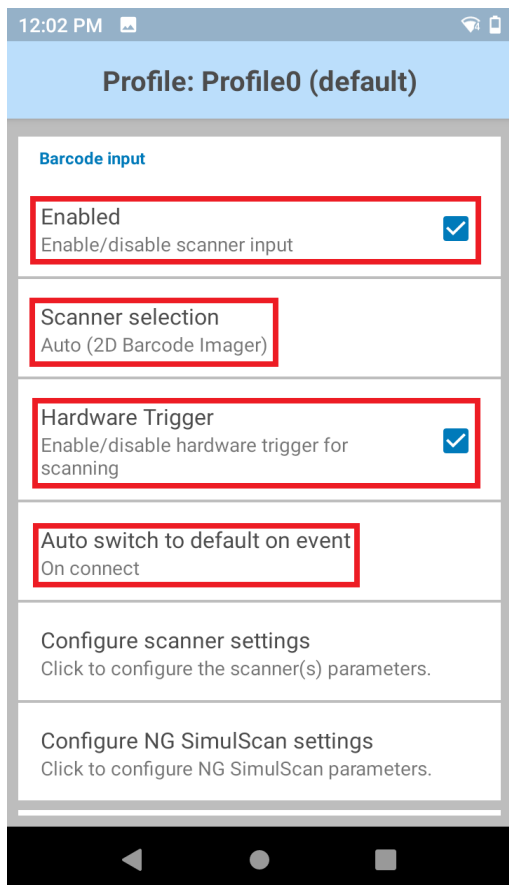
2. Kliknij w domyślny profil: *Profile0 (default)*



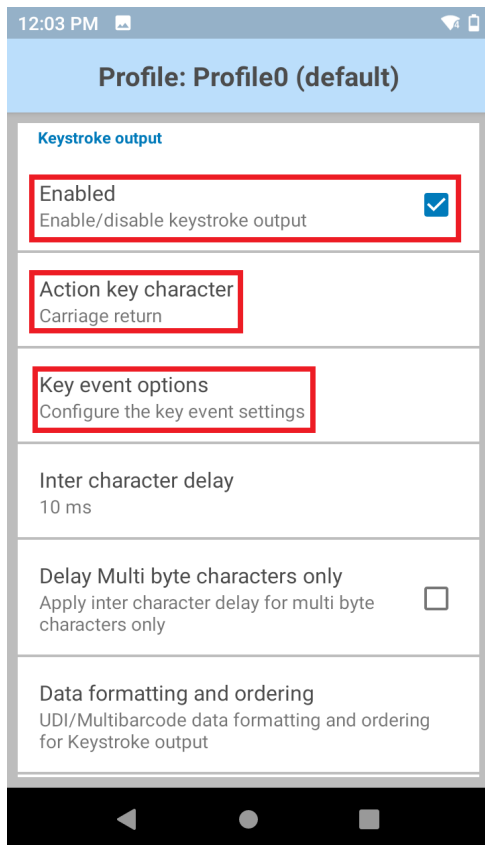
3. Upewnij się, że pole:
 - a. **Profile enabled** jest: **Zaznaczone**
 - b. [Data Capture Plus] **Enabled** jest: **Odznaczone**



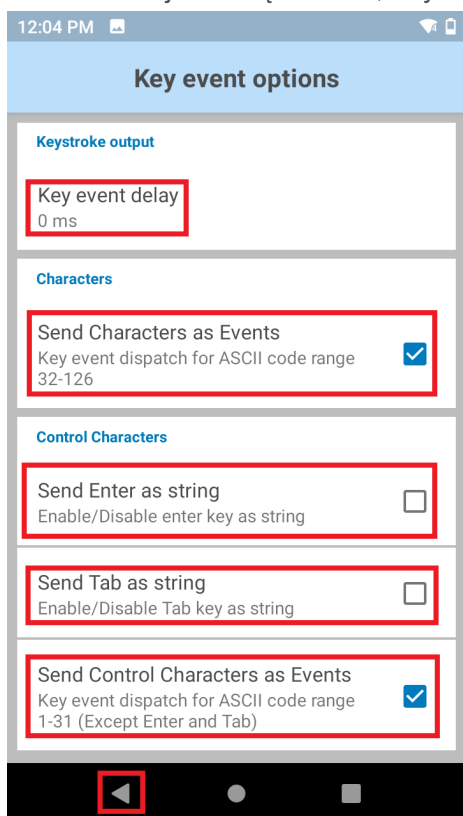
4. Przejdź do sekcji [Barcode input] i upewnij się, że pole:
 - a. **Enabled** jest: **Zaznaczone**
 - b. **Scanner selection** jest ustawione na: **Auto (2D Barcode Imager)**
 - c. **Hardware Trigger** jest: **Zaznaczone**
 - d. **Auto switch to default on event** jest ustawione na: **On connect**



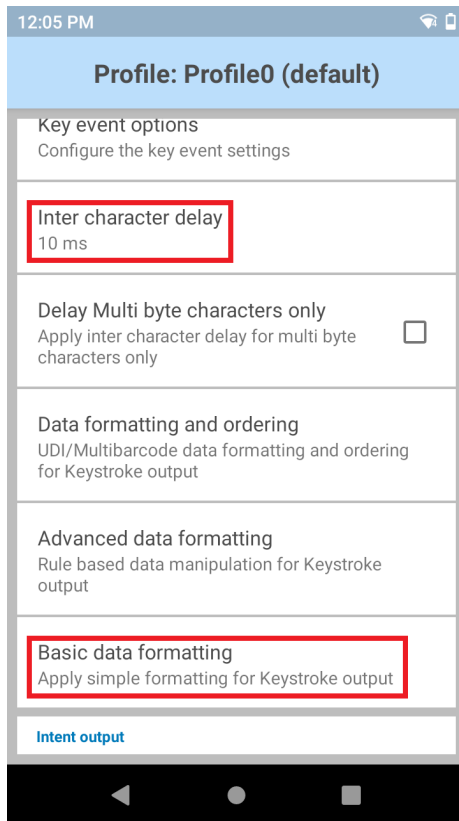
5. Przejdź do sekcji: [Keystroke output] i upewnij się, że pole:
- Enabled** jest: **Zaznaczone**
 - Action key character** jest ustawione na: **Carriage return**



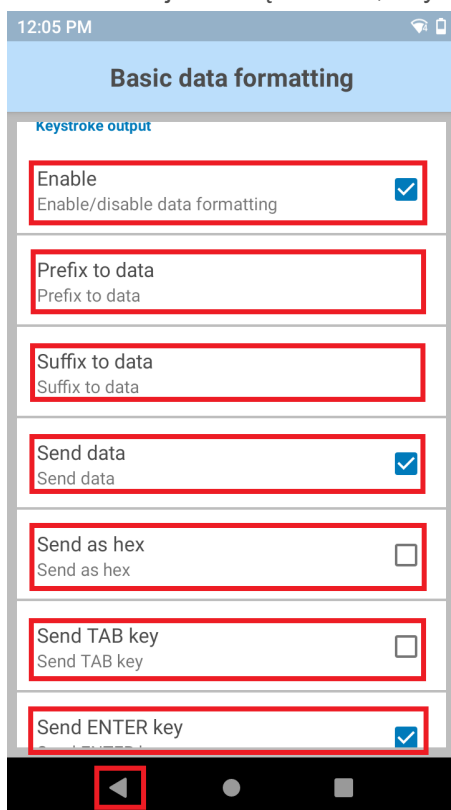
6. Kliknij Key event options i upewnij się, że pole:
- Key event delay** jest ustawione na: **0 ms**
 - Send Characters as Events** jest: **Zaznaczone**
 - Send Enter as string** jest: **Odznaczone**
 - Send Tab as string** jest: **Odznaczone**
 - Send Control Characters as Events** jest: **Zaznaczone**
 - Kliknij strzałkę na dole, aby wrócić do poprzedniego menu



7. W sekcji: [Keystroke output] upewnij się, że pole:
- Inter character delay** jest ustawione na: **10 ms**
 - Kliknij **Basic data formatting**

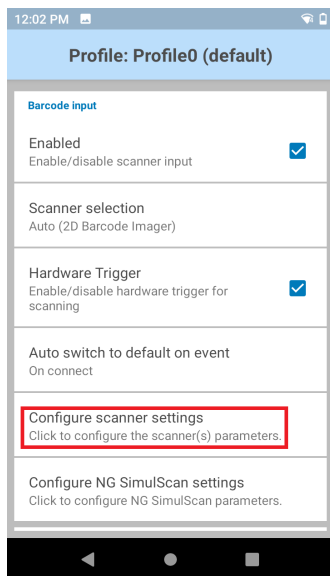


8. W sekcji: [Basic data formatting] upewnij się, że pole:
- Enable** jest: **Zaznaczone**
 - Prefix to data** jest: **Puste**
 - Suffix to data** jest: **Puste**
 - Send data** jest: **Zaznaczone**
 - Send as hex** jest: **Odznaczone**
 - Send TAB key** jest: **Odznaczone**
 - Send ENTER key** jest: **Zaznaczone**
 - Kliknij strzałkę na dole, aby wrócić do poprzedniego menu

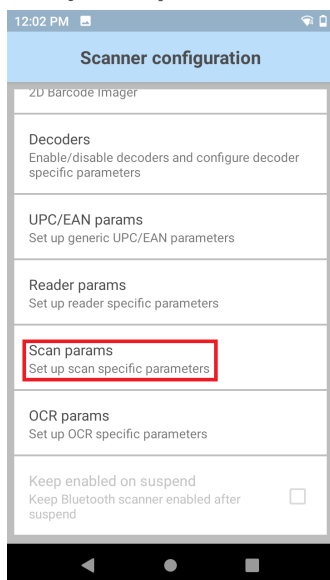


9. Twój kolektor został poprawnie skonfigurowany.
10. (Opcjonalnie) Jeśli chcesz, możesz dodatkowo zmienić lub wyciszyć dźwięk czytnika podczas skanowania, aby to zrobić przejdź ponownie do sekcji: [Barcode input], a następnie:

- a. Kliknij **Configure scanner settings**



- b. Kliknij **Scan params**



- c. Kliknij **Decode Audio-Feedback**, a następnie wybierz dźwięk lub wybierz opcję brak, aby wyciszyć

